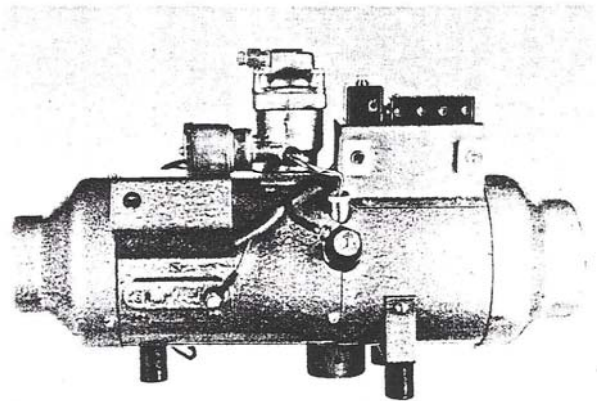


TYP B 2

Geräte-Nr. 20 8515 00 00 00 6 Volt
20 8516 00 00 00 12 Volt
20 8517 00 00 00 24 Volt

FAHRZEUGHEIZUNGEN

J. EBERSPÄCHER
7300 ESSLINGEN
EBERSPÄCHERSTRASSE 24
RUF ESSLINGEN SAMMEL-NR. 3 51 91
TELEGRAMM:
EBERSPÄCHGLAS ESSLINGENNECKAR
FERNSCHREIBER 07-21 420



Heiz- und Lüftungsgerät B 2

Fahrzeugheizung Typ B 2 (Frischluft)

Bestell-Nr. 20 1184 00 00 00 (6 Volt)
20 1191 00 00 00 (12 Volt)

für VW 1200, 1300 bis Baujahr Juli 1967

J. EBERSPÄCHER
7300 ESSLINGEN
EBERSPÄCHERSTRASSE 24
RUF ESSLINGEN SAMMEL-NR. 35191
TELEGRAMM:
EBERSPÄCHGLAS ESSLINGENNECKAR
FERNSCHREIBER 07-21 420

Allgemeines

Der nachträgliche Einbau des Eberspächer-Heizgerätes in den Volkswagen 1200-1300 erfolgt im vorderen Kofferraum auf der linken Wagen- seite (in Fahrtrichtung gesehen).

Zum Einbausatz gehören folgende Teile:

- 1 Heizgerät
- 1 Warmluftaustritt
- 1 Verbrennungsluftrohr mit Luftschlauch
- 1 Einströmrohr
- 1 Abgasrohr
- 1 Hinweisdeckel
- 1 Leitungssystem
(Brennstoff-Zu- und Rücklaufleitung mit Filter)
verschiedene Schrauben, Muttern und Tüllen)
- 3 Schablonen für den Einbau
- 1 Abdeckblech (Auf Wunsch geliefert)
dazu 2 Halter

Einbaufolge

1. Batterie abklemmen, Schutzwand für Gepäckwanne nach Lösen von zwei Rändelmuttern abnehmen. Pappe entfernen, Dämpfungseinlage auf der (in Fahrtrichtung gesehen) linken Seite ablösen.

2. Schablone I wie auf Bild 2 gezeigt einhängen. Durchbrüche für Abgasrohr 54 mm Ø, Verbrennungsluftrohr 32 mm Ø, sowie die Löcher für die Gerätebefestigung 7 mm Ø nach Schablone I anzeichnen, bohren bzw. ausschneiden und entgraten.

3. Durchbruch für Saug- und Rücklaufleitung 24 mm Ø nach den Maßen siehe Bild 2 anzeichnen. Bohrer stark mit Fett bestreichen und Durchbruch in den Tank bohren. Bohrspäne mit Magnet aus dem Tank entfernen.

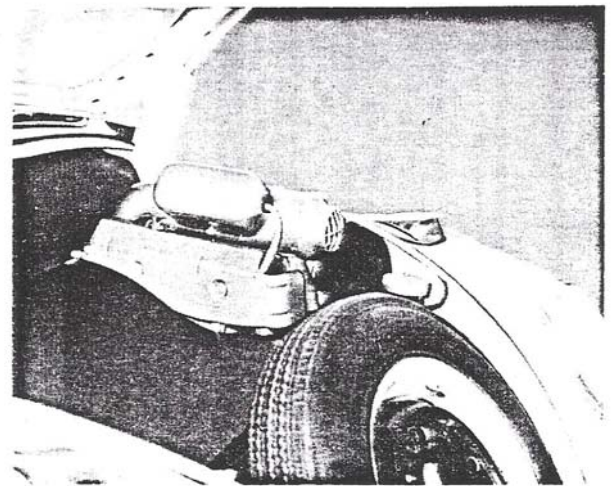
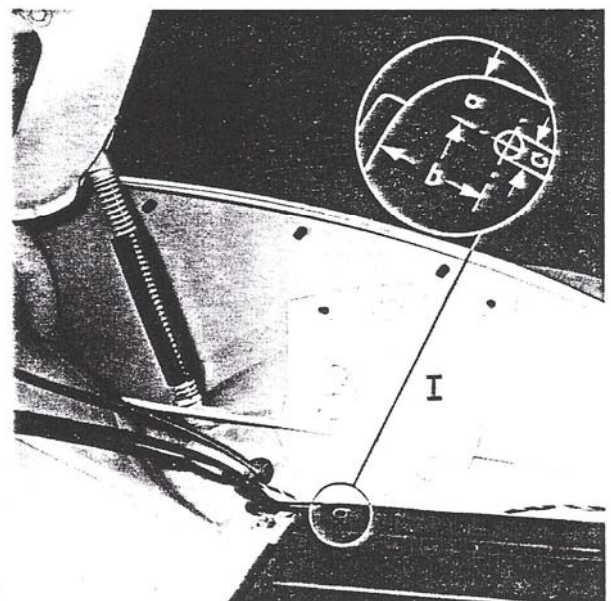


Bild 1



a = 46 mm
b = 65 mm

c = 24 mm Ø

Bild 2

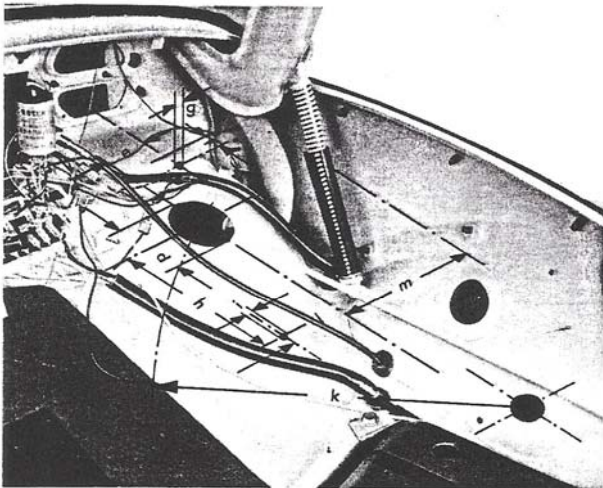


Bild 3

4. Durchbruch für Warmluftaustritt 83 mm Ø sowie Loch für Betätigungsstange 10 mm Ø nach den Maßen in Bild 3 anzeichnen und bohren bzw. ausschneiden und entgraten.

Maße

d = 83 mm Ø	f = 10 mm
e = 60 mm	g = 10 mm Ø
h = 112,5 mm	i = 7 mm Ø
k = 450 mm	l = 72 mm
m = 220 mm	

5. Einbau des Abdeckbleches

Beim zusätzlichen Einbau eines Abdeckbleches Loch „i“ nach den Maßen in Bild 3 anzeichnen und bohren.

Hintere Unterlegplatte des Kraftstoffbehälters auf der linken Fahrzeugseite herausnehmen. Statt dessen den langen Haltewinkel für das Abdeckblech einsetzen und befestigen. Den kurzen Haltewinkel in der Bohrung „i“ (Bild 3) mit Sechskantschraube B 6x10, Federring und Sechskantmutter M 6 befestigen.

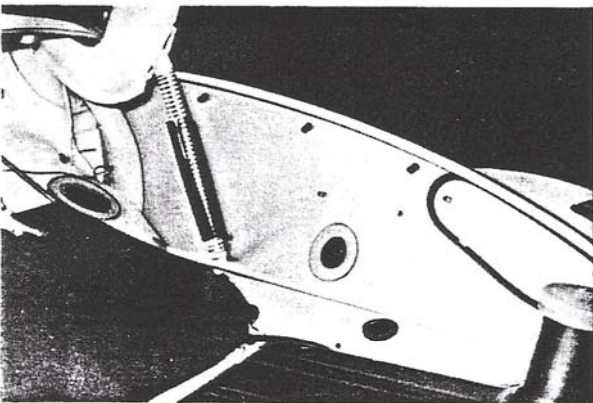


Bild 4

6. In die Durchbrüche für den Warmluftaustritt, das Abgasrohr, das Verbrennungsluftrohr und in das Loch für die Betätigungsstange die beigegebenen Tüllen einsetzen (Bild 4).

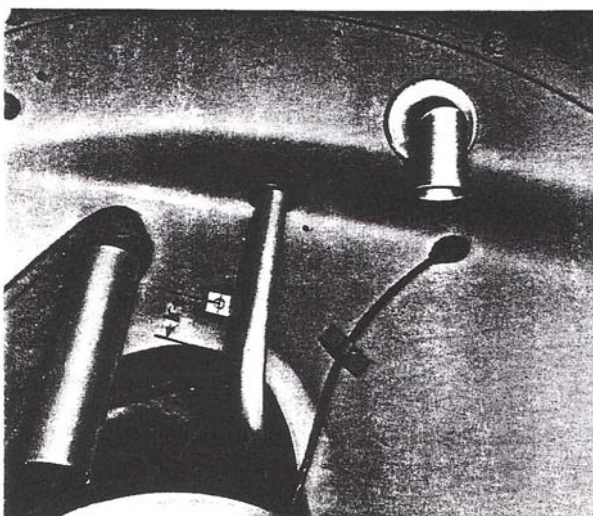


Bild 5

k = 35 mm

7. Linkes Vorderrad abnehmen, Verbrennungsluftrohr von unten durch die Tülle so durchstecken, daß von oben der Luftschlauch aufgesteckt werden kann.

Loch mit 3,8 mm Ø im Abstand „k“, siehe Bild 5, bohren und Halter mit Zylinder-Blechschaube BZ 4,8x9,5 befestigen.

8. Heizgerät mit Warmluftaustritt, Betätigungsstange und Abgasrohrstutzen in die mit Tüllen versehenen Durchbrüche einsetzen.

Heizgerät mit 2 Sechskantschraube M 6x12. 2 Federring B 6 und 2 Sechskantmutter M 6 befestigen (Bild 6).

Abgasrohr von unten durch die Tülle durchstecken und mit Zylinder-Blechschaube BZ 3,5x6,5 befestigen (Bild 5).

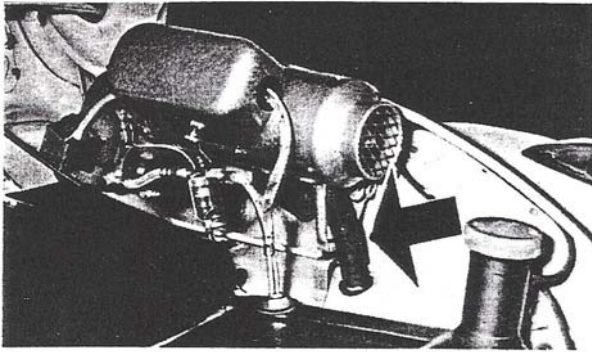


Bild 6

Zwischen dem Stutzen des Verbrennungsluftgebläses und dem Verbrennungsluftrohr Luftschlauch einsetzen (siehe Pfeil!).

Anschlußstück der Saug- und Rücklaufleitung in den Tank einsetzen, bis zum Anschlag nach links drehen und befestigen. Saugleitung am Brennstoff-Filter und Rücklaufleitung am Düsenstock anschließen.

Achtung!

Saug- und Rücklaufleitung des Heizgerätes muß an der linken Tankwand anschlagen, damit der Schwimmer des Kraftstoffanzeigers nicht hängen bleibt.

9. Kontrolllampe in den Warmluftausströmer einsetzen. Warmluftausströmer auf den Warmluftaustritt des Gerätes schieben, ausrichten und mit Hutmutter festschrauben. Zugknopf auf die Betätigungsstange aufschrauben (Bild 7).

10. Pluskabel des Gerätes (Hauptplus) am Steckverbinder mit dem beigelegten Steckverteiler anschließen (Bild 8 und Schaltplan).

11. Schutzwand für Gepäckwanne nach Schablone III ausschneiden, wieder einsetzen und befestigen (Bild 9).

12. Pappe nach Schablone II ausschneiden und in den Gepäckraum einlegen (Bild 10).

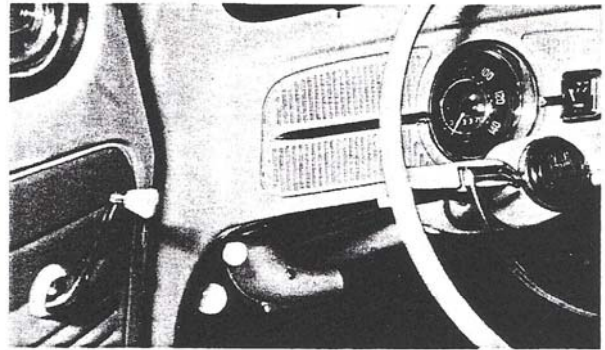


Bild 7

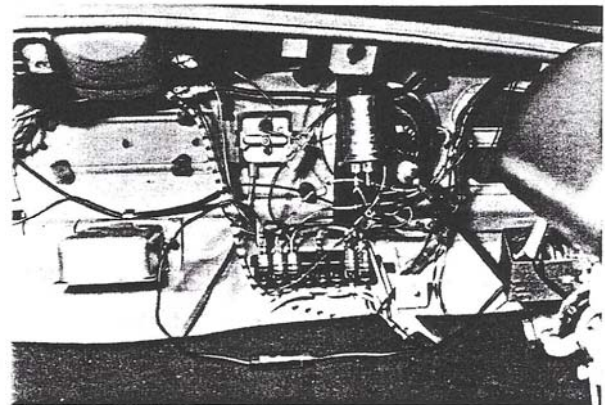


Bild 8

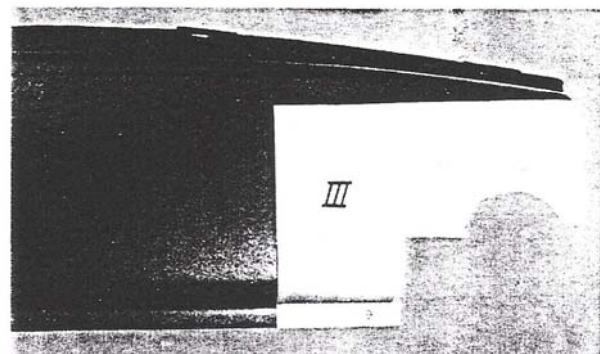


Bild 9

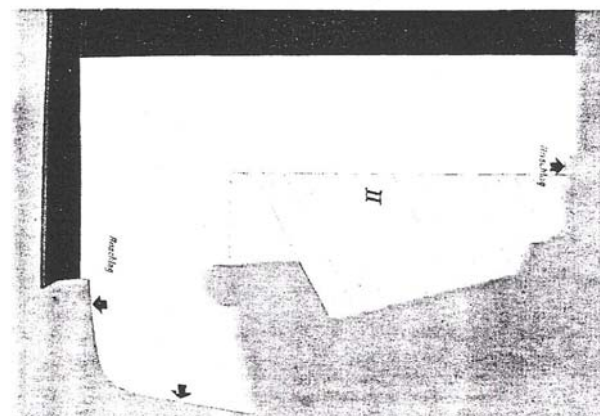


Bild 10

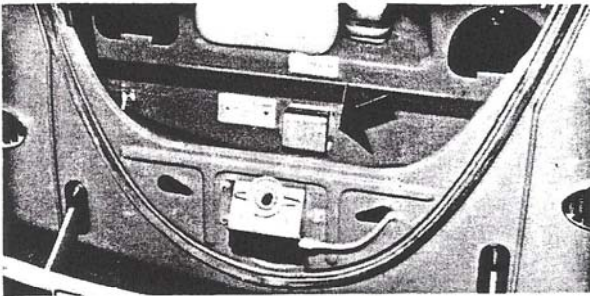


Bild 11

13. Ersatzrad herausnehmen. Mittlerer Deckel für Versteifungsblech abnehmen und dafür Lufteinströmrohr einsetzen und festschrauben (Bild 11).

14. Batterie anklemmen, Heizgerät einschalten und auf Funktion prüfen.

15. Auf den Deckel des Tankstutzens ist der mitgelieferte rote Hinweisdeckel mit der Aufschrift „Eberspächer Heizung abstellen“ aufzustecken (Pfeil Bild 12).

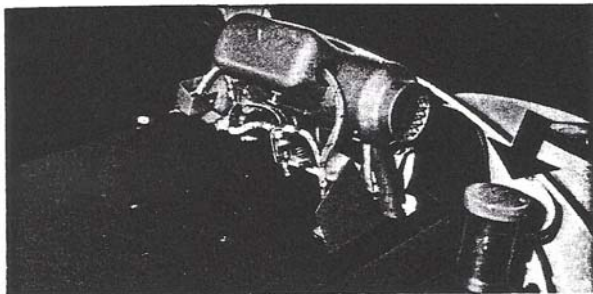


Bild 12

16. Bei Einbau eines Abdeckbleches

Nach beendetem Einbau der Heizung wird das Abdeckblech mit 2 Rändelmuttern an die Haltewinkel geschraubt (Bild 13).

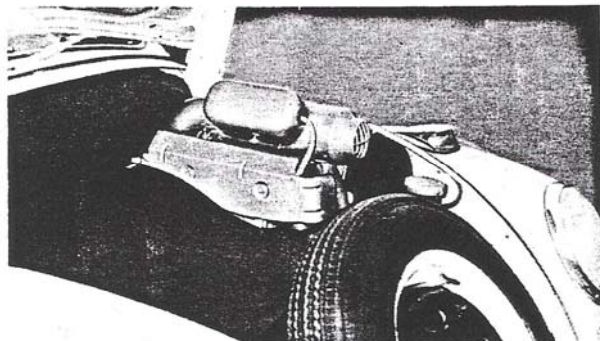
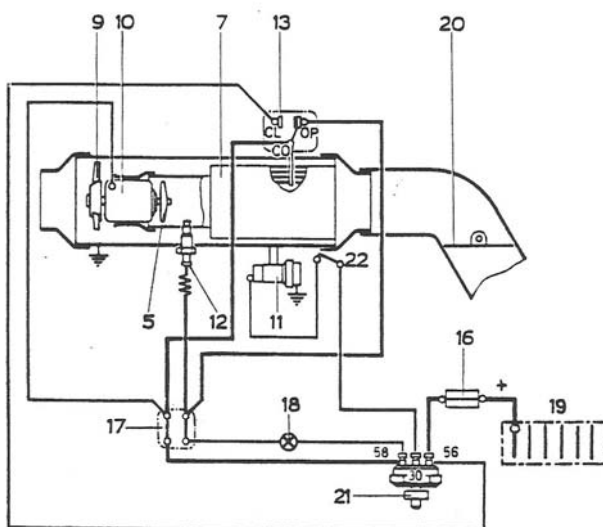


Bild 13



Schaltplan

- 5 Verbrennungsluft-Gebläse
- 7 Wärmeaustauscher
- 9 Frischluft-Gebläse
- 10 Elektromotor
- 11 Elektrische Brennstoffpumpe
- 12 Glühkerze
- 13 Theroschalter
- 16 Sicherung
- 17 Kabelverbindungsklemme
- 18 Kontrollampe
- 19 Steckverbinder
- 20 Luftregelklappe
- 21 Elektrischer Schlepsschalter
- 22 Überhitzungsschalter